



CONSEJERÍA DE ECONOMÍA,
INNOVACIÓN, CIENCIA Y EMPLEO



UNIÓN EUROPEA
Fondo Social Europeo

**INVENTARIO DE RECURSOS
TURÍSTICOS DEL MUNICIPIO
DE VÁLOR (GRANADA)**

AYUNT. DE VÁLOR

SERVICIO ANDALUZ DE EMPLEO

Fondo

IDENTIFICACIÓN DEL RECURSO				
CÓDIGO	DENOMINACIÓN	CATEGORÍA	TIPO	SUBTIPO
94	RÁBITA EN EL PEÑON DE GARRIDO	Museos y manifestaciones culturales	Lugares históricos y arqueológicos	Asentamiento Humano
Válor		COORDENADAS UTM (Huso 30S)		
		X	Y	Z
		492582	4094432	900

FOTO DEL RECURSO:



EVALUACIÓN DEL RECURSO

GRADO DE RELEVANCIA: Medio

DESCRIPCIÓN Y CARACTERÍSTICAS:

Asentamiento defensivo de monjes guerreros (almoravítum). Rábita o rábida; Del ár. hisp. rābiṭa, y este del ár. clás. ribāṭ, lugar de estación de los musulmanes que se dedican a la piedad y la guerra santa. En Marruecos, convento, ermita. Fortaleza militar y religiosa musulmana edificada en la frontera con los reinos cristianos. En estas rábitas, que podían localizarse en el medio más urbano o aisladas en el campo (morabitos), vivían los "santones", los cuales, ante la inexistencia de sacerdotes en la religión musulmana, constituían un referente religioso y social esencial para la población. A su muerte, este ermitaño era enterrado en la propia rábita, reforzándose con ello la veneración del lugar. Su construcción era extraordinariamente sencilla, de planta cuadrada o rectangular, con cubierta plana, y sólo en ocasiones abovedada.

ESPECIFICIDAD:

Media

ESTADO DE CONSERVACIÓN:

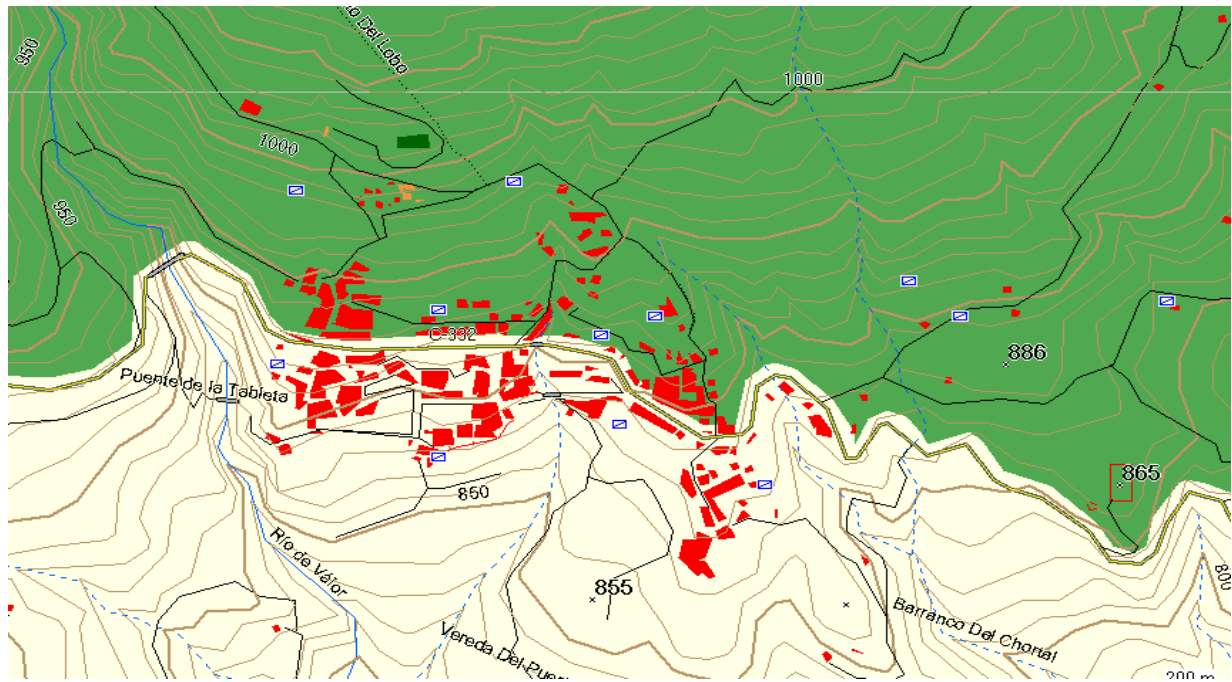
Muy malo

RESTRICCIONES:

UBICACIÓN: Válor

PLANO DE SITUACIÓN:

0



DATOS DEL RECURSO

ACCESOS:

Pista que desciende, dirección sur pasada la ermita de Lourdes.

SEÑALIZACIÓN Y EQUIPAMIENTOS:

0

PROMOCIÓN:

TEMPORALIDAD:

AMENAZAS:

Deterioro por falta de trabajos de mantenimiento y conservación.

RELACIÓN CON OTROS RECURSOS:

Peñon de Garrido, recursos históricos y etnográficos.

PROPIEDAD:

Privada

ORGANISMO RESPONSABLE DE SU ORDENACIÓN CONSERVACIÓN Y PROMOCIÓN:

Ayuntamiento

OTROS DATOS DE INTERÉS:

En al-Andalus la visión que tenemos anterior al s-XI es algo confusa. La historiografía ha barajado la posibilidad de que existiera un doble funcionamiento, militar y religioso, de esta institución, integrando a las rábitas con el resto de la organización militar. Sobre la función militar de la rábita, si bien es cierto que, en determinados casos como algunas de las rábitas costeras, se estableciera religiosidad piadosa y aspectos militares, lo que favoreció para que Torres Balbás las asemejase al ribát, sin embargo, en ningún caso parece que estas suplieran las deficiencias del sistema defensivo costero. La funcionalidad militar a juicio de Carmen Martínez Salvador es muy limitada y concreta, centrándose en la vigilancia de las costas, siempre de una forma esporádica y no muy habitual. Este era el sentido en el que las rábitas costeras según M. de Espalza, son retiro espiritual no de monjes, sino de falsos guerreros que en realidad no defendían nada; se limitaban a ser piadosos como musulmanes militarizados que esperaban los premios de los defensores de la frontera islámica.

MÁS INFORMACIÓN Y PROPUESTAS:

Puesta en valor mediante inclusión del recurso en ruta etnográfica y cultural del casco urbano de Válor.

Enlace de interés: <http://www.arqueologiamedieval.com/articulos/75/el-ribat-institucion-espiritual-y-militar>

FOTOGRAFÍAS: Si